

*Зыскина М. А.*  
Екатеринбург

**ОЗНАКОМИТЕЛЬНАЯ ПРАКТИКА С ЭЛЕМЕНТАМИ ВОЛОНТЕРСКОЙ  
ДЕЯТЕЛЬНОСТИ КАК УСЛОВИЕ ВХОЖДЕНИЯ СТУДЕНТА-ПЕРВОКУРСНИКА  
В ПРОФЕССИЮ «СОЦИАЛЬНАЯ РАБОТА»**

**Ключевые слова:** профессиональная подготовка специалистов социальной работы, профессиональная адаптация, волонтерская практика.

**Аннотация.** В работе анализируется опыт организации ознакомительной практики студентов. Раскрывается потенциал волонтерства как средства профессиональной адаптации и социализации будущих специалистов социальной работы.

*Ziskina M. A.*  
Yekaterinburg

**STUDY PRACTICE WITH ELEMENTS OF VOLUNTEER ACTIVITIES  
AS A CONDITION OF ENTERING FIRST-YEAR STUDENTS  
TO THE PROFESSION OF «SOCIAL WORK»**

**Keywords:** professional training of specialists of social work, professional adaptation, voluntary practice.

**Summary.** The article examines the experience of organizing of study practice for students. The author reveals the potential of volunteering as a means of professional adaptation and socialization of the future specialists of social work.

Социальная работа является в настоящее время одной из наиболее гуманных сфер профессиональной деятельности. В центре ее внимания находится человек или группа людей, нуждающихся в посторонней помощи. Оказание им поддержки и защиты, воссоздание утраченных или оздоровление имеющихся социальных связей, возвращение клиентов к активной жизнедеятельности является основной целью людей выбравших себе профессию специалиста по социальной работе.

Социальная работа представляет собой универсальный вид деятельности. Она

требует от специалиста знаний в различных областях (социологии, психологии, социальной педагогики, правоведение и других) и умений применять их на практике.

Выше названные цели и задачи требуют выбора наиболее приемлемых образовательных стратегий. Такие стратегии должны строиться на основе использования теоретического, методического и прикладного опыта, имеющегося в мировой практике подготовки социальных работников, и национального опыта подготовки высококвалифицированных специалистов.

Россия на сегодняшний день нуждается в ответственных, предприимчивых, активных специалистов для решения множества проблем, особенно проблем социального характера. Поэтому волонтерство и поиски путей привлечения населения к добровольному труду на благо общества является особенно актуальным.

В нашей стране практика работы с добровольцами еще не получила такого широкого распространения, как в западных неправительственных объединениях. За рубежом лишь немногие неправительственные объединения никогда не прибегали к помощи добровольцев, а некоторые организации используют услуги добровольных помощников на постоянной основе. Главное, что характеризует эту практику – это целенаправленность и существование целостной системы добровольчества.

В нашей стране только начинается становление института волонтерства, поэтому для внедрения волонтерского движения в нашу жизнь, отработки форм организации работы с волонтерами используется такой ресурс нашего общества как студенчество.

С конца 90-х годов XX века в России все чаще среди активной части общества, студенческой молодежи, употребляется понятие «волонтерство», что свидетельствует не только о возрождении добровольной деятельности как социального явления, но и росте гражданской активности студенчества.

Для студентов, которые избрали своей дальнейшей профессией помощь людям, оказавшимся в трудной жизненной ситуации, но еще не владеющие профессиональными навыками и знаниями, волонтерская практика является первым погружением в профессию. Вузу важно использовать волонтерскую практику для

привития профессиональных навыков и умений студентам, будущим социальным работникам, то есть способствовать становлению их как специалистов.

Несмотря на значительное количество работ, посвященных проблеме практико-ориентированных технологий образования (Дегтерева В. А., Шмелева Н. Б., Клушина Н. П.), некоторым его аспектам и разновидностям уделяется значительно меньше внимания. Так, практически отсутствуют исследования роли волонтерской практики в профессиональной подготовке будущих специалистов по социальной работе. Тогда как продолжительность и интенсивность практической деятельности студентов позволяют говорить о значительном потенциале данного вида практики для осуществления качественных изменений в уровне готовности студента к профессиональной деятельности. Важной проблемой является организация волонтерской практики как этапа формирования профессиональных качеств будущего специалиста по социальной работе. В настоящее время данный вид практики не входит в Государственный образовательный стандарт и осуществляется лишь немногими вузами, занимающимися подготовкой специалистов для социальной сферы.

Современный уровень подготовки специалистов социальной сферы в русле общеевропейских цивилизационных процессов предполагает наряду с овладением умениями и навыками работы, безусловное внимание к саморазвитию специалиста, развитию его интеллектуально-нравственного потенциала, этической позиции личности. Этому служит наработка практического опыта студентов, применение практико-ориентированного и проблемно-ориентированного обучения [3].

Именно эти инновационные технологии обучения активно использует ин-

ститут социального образования УрГПУ, который один из первых в стране начиная с 1992 года подготавливает специалистов для социальной сферы. На социально-

педагогическом факультете УрГПУ, ныне ИСОбр, наибольшее внимание уделяется внедрению активных форм обучения.

Таблица 1

**Подходы к обучению**

<b>Инновационный Субъект-субъект</b>	<b>Традиционный Субъект-объект</b>
Преподавание вокруг интегративных тем	Преподавание вокруг абстрактных тем
Преподаватель выступает руководителем образовательного процесса	Преподаватель выступает распространителем знаний и экспертом
Роль студента активна студент-субъект	Роль студента пассивна студент-объект
Обучение проблемное (техники открытия), поисковое, проектное, практико-ориентированное	Репродуктивный метод обучения, объяснительно-иллюстративный
Наряду с внешними стимулами преобладают внутренние мотивы обучения	Используются внешние стимулы, оценка, баллы
Опора на совместную групповую работу	Опора на конкуренцию (Кто лучше?)
Акцент на творческий подход. Важен и процесс и результат	Небольшой акцент на творческий подход или процесс
Одинаково приветствуется как когнитивное, так и эмоциональное обучение	Преобладание когнитивного обучения

Общая стратегия развития социального образования предполагает, что профессиональная подготовка специалиста должна носить как теоретический, так и практико-ориентированный характер. При этом практика должна выступать в качестве интегрирующего и стержневого компонента личностного и профессионального становления специалиста.

Практика является органической частью всего образовательного процесса специалиста по социальной работе, ее значимым и существенным компонентом. Ее прохождение обязательно для всех студентов, обучающихся в рамках данной

специальности.

Профессиональное становление специалиста по социальной работе рассматривается как целостный полиструктурный процесс, который включает в себя образовательную, практическую и исследовательскую деятельность, ориентированную на формирование личностных качеств, профессиональных способностей, умений и навыков специалиста, адекватных этическим и квалификационным стандартам профессии «социальная работа».

При этом учебная практика выступает, во-первых, как целенаправленная передача опыта профессионала социаль-

ной работы, во-вторых, как целенаправленный процесс духовного развития личности будущего специалиста, в-третьих, как создание условий для самореализации студента.

В основу концептуальных подходов к содержанию практики положены следующие принципы: системности; поэтапности; многоуровневости; вариативности; партнерства; свободы выбора.

Важным методологическим основанием развития личности специалиста по социальной работе выступает личностно-деятельностный подход, где формирование личности и ее деятельность выступают единым, неделимым процессом. Известно что, человеческая деятельность, порожденная необходимостью удовлетворения потребности, является уже не только процессом изменения и создания нового объекта, но и процессом изменения человеческой личности.

Основным инструментом специалиста в системе социальной работы является он сам, как личность, как носитель гуманистической идеологии и определенной системы профессиональных ценностей.

Система ценностей социального работника основывается на признании уникальности и индивидуальности каждого человека, уважение его как личности, его права на выбор и самоопределение, на убеждении в том, что каждый человек способен к изменениям и позитивным переломам.

Именно ценности следует рассматривать в числе важнейших профессиональных характеристик, наряду со знаниями и умениями, т. к. они обеспечивают успешную профессиональную социализацию и самореализацию.

Отсюда вытекает настоятельная необходимость соответствующей организации образовательного процесса поиска адекватных подходов и принципов.

Не менее важен и тот момент, что практика позволяет осваивать ценности не только на познавательном уровне, но и на уровне чувственного переживания всех тех этапов, которые включают в себя творческий процесс. Важно убедительно и конструктивно излагать свои идеи и отстаивать свою точку зрения, эффективно принимать оптимальные решения в проблемных ситуациях. Практика позволяет будущему специалисту социальной работы выработать собственные стратегии поведения и индивидуальные стили в профессиональной деятельности.

Важный акцент в воспитании личности как будущего профессионала выполняют ее потребности, мотивация, стремление, интерес к самосовершенствованию, к самовоспитанию, саморазвитию, самореализации. Личность имеет свои задатки, возможности, чтобы эффективно осуществлять деятельность. Но и деятельность может оказывать влияние на формирование необходимых профессиональных качеств у студента. В этом плане практика в рамках учебно-образовательного процесса в вузе позволяет создавать условия для формирования личности студента, будущего профессионала.

Чтобы личность стала подлинным субъектом образовательного процесса, необходимо ее постоянное обогащение опытом индивидуально-личностного творчества, формирование механизма самоорганизации, самореализации, самоуправления обучающегося. В этом случае образовательная среда становится развивающей, она создает эталоны профессионального поведения и деятельности.

В институте социального образования сформирована организационная структура практико-ориентированного обучения.

Одной из важных задач при формировании образовательной среды является проблема адаптации первокурсника к

условиям вуза, которую можно понимать как процесс вхождения, приобщения студента к вузовской среде, освоение новых норм, требований. Это весьма сложный процесс, который представляет собой не только приспособление личности к условиям вуза, как новой среде, сколько приобретения нового социального статуса, статуса студента.

Адаптация к вузовским условиям образа жизни, учебы, досуга связана с резким изменением социального положения личности. Основное содержание процесса адаптации студентов первого курса определяется как новое отношение к избранной профессии; освоение новых учебных норм, оценок, способов и приемов самостоятельной работы и других требований; приспособление к новому типу учебного коллектива, его обычаям и традициям; приспособление к новым условиям быта в студенческом общежитии, новой культурной среде, новым формам использования свободного времени.

Процесс активного приспособления, взаимодействия личности первокурсника со студенческой средой связан с резким изменением социального положения личности. Это не является простым приспособлением личности к новой среде и требованиям, а предполагает активный, осознанный характер ее вживания в новую среду жизнедеятельности.

Сутью вживания можно считать активное овладение нормами и функциями будущей профессиональной деятельности. К отличительным чертам социального статуса можно отнести: осознание нового качества в своей социальной позиции, повышенное чувство собственного достоинства, стремление закрепиться в этой новой для себя позиции, интерес и старательность в выполнении учебной и другой работы в стенах вуза.

Признаками реализации нового со-

циального статуса можно считать принятие личностью целей, ценностей и эталонов действий и поведения, характеризующих группу студентов, готовящихся стать специалистами по социальной работе.

С учетом этого институт социального образования организует с первых дней обучения адаптационный лагерный сбор. Первокурсники вместе с ведущими преподавателями, во главе с заместителем декана по воспитательной работе выезжают на неделю в загородный детский лагерь. Задача адаптационного лагерного сбора ввести вчерашних абитуриентов в социокультурные общности: сообщество студентов и преподавателей и сообщество профессионалов – социальных работников. При этом происходит авансирование академических, профессиональных, научных, общественных успехов будущих специалистов по социальной работе. В ходе совместной со старшекурсниками и преподавателями деятельности первокурсники знакомятся с траекториями личного и профессионального развития, возможными в период обучения. Базой проведения лагерного сбора является загородный детский оздоровительный центр. Сбор проводится в начале сентября в течение 4–5 дней в режиме коллективно-творческой деятельности преподавателями института и старшекурсниками.

Студенты-первокурсники, выступая с активной позицией участника сбора, в процессе совместной деятельности усваивают: «ситуации-образцы» поведения, отношения к профессии и институту, делового взаимодействия, которые демонстрируют командой преподавателей и студентов старшекурсников.

Программа адаптационно-методического сбора довольно насыщена. Традиционными формами деятельности в ней являются: практикумы, которые формируют начальные организаторские при-

кладные умения и навыки, необходимые в дальнейшей работе и учебе. Среди них: психология общения, основы организаторской деятельности, игровые технологии, беседы о научной организации труда студента и др.

Групповая работа формирует положительный микроклимат в создающихся студенческих группах, интенсифицирует процесс коллективно-образования и формирования органов самоуправления, вырабатывает навыки делового и межличностного взаимодействия между студентами. Сбор дает студенту образец того, как работать с группой, как провести индивидуальную или групповую беседу, как организовать общее дело, какими приемами можно привлечь внимание аудитории, создать условия для самоопределения по деятельностиному основанию. Адаптационный сбор первого курса создает условия для формирования у будущих специалистов по социальной работе положительно мотивационно-ценностного отношения к избранной профессии и способствует эффективной адаптации студента к образовательной деятельности.

Опыт организации воспитания первокурсников показывает, что формирование гражданской позиции способствует включение их в активную добровольческую деятельность, связанную с будущей профессией. Поэтому во втором семестре обучения для первокурсников организуется ознакомительная практика, с элементами волонтерской деятельности. Институт социального образования включил практическую подготовку в обучающую программу, начиная с 1-го курса, понимая ее важность для профессионального становления личности студента, будущего специалиста по социальной работе.

Ни в каком другом звене учебного процесса, как на практике, нет таких богатейших ресурсов для того, чтобы постичь

общую структуру социальной деятельности, обрести опыт ее индивидуализации, для развития профессионального самосознания через профессиональную рефлексию.

На протяжении последних нескольких лет институт социального образования для организации практики первокурсников сотрудничает с Городским социально-реабилитационным центром для детей с ограниченными возможностями МУ РЦ «Талисман».

Целью деятельности данного центра является оказание детям и подросткам с отклонениями в физическом и умственном развитии квалифицированной медико-социальной, психолого-социальной и социально-педагогической помощи для обеспечения максимально полной и своевременной социальной адаптации к жизни в обществе, семье, к обучению и труду. Деятельность центра направлена на развитие и восстановление социального статуса детей-инвалидов, семей, в которых они воспитываются, на достижение ими материальной независимости, на их социальную реабилитацию.

Центр взаимодействует с реабилитационными центрами районов города, а также с благотворительными организациями, занимающимися проблемами детей с ограниченными возможностями и их семьями, в том числе с международной благотворительной организацией EVERY CHILD.

Одной из приоритетных задач центра является поиск дополнительных ресурсов через организацию и внедрение волонтерской деятельности.

Принимая во внимание, что в нашей стране некоммерческий сектор, в частности волонтерское движение, находятся в начальной стадии развития, для отработки форм работы с волонтерами, а также для популяризации добровольческой дея-

тельности руководство Центра к волонтерской деятельности привлекает студентов, будущих специалистов по социальной работе, учитывая:

- моральную готовность молодых людей к деятельности, связанной с оказанием социальной поддержки гражданам, попавшим в трудную жизненную ситуацию, их деятельное сочувствие детям с ограниченными возможностями;

- изучение студентами дисциплин, связанных с социальной работой по реабилитации инвалидов;

- заинтересованность студентов на практике освоить некоторые профессиональные навыки, подобрать практический материал к будущей научной работе;

- желание детей с проблемами здоровья общаться с молодыми, энергичными людьми, возможность для молодых родителей расширить круг общения;

- возможность повышения качества профессиональной подготовки будущих специалистов и помощь в решении кадровых проблем центра;

- методическая и практическая помощь преподавателей учебного заведения, заинтересованных в качественно организованной практике студентов на рабочем месте.

В 2004 году был заключен договор о взаимном сотрудничестве социально-педагогическим факультетом, ныне ИСОбр УрГПУ, и МУ РЦ «Талисман». Проведение волонтерской практики на базе МУ РЦ «Талисман» институтом социального образования является взаимовыгодным. Реабилитационный центр, имея в наличии ограниченное количество сотрудников, нуждается в помощи волонтеров для дополнительной социальной поддержки семьи, воспитывающей ребенка с ограниченными возможностями. Такая семья нуждается в помощи не только профессиональных социальных работников,

но и волонтеров, парапрофессионалов, которые могут оказать свою помощь в решении таких проблем, как расширение социального окружения ребенка, развитие его коммуникативных навыков, поднятие уровня самооценки ребенка, помощь родителям в проведении досуговых и развивающих мероприятий, дополнительные занятия по школьным предметам, которые вызывают у ребенка трудности и так далее.

С другой стороны, студенческая ознакомительная практика с элементами волонтерской деятельности, является важным этапом развития личности студента, она способствует приобретению жизненного опыта, расширению круга общения, приобретению профессионально значимых навыков, налаживанию профессиональных контактов.

При этом, по договору, вуз берет на себя функцию по теоретической, методической и мотивационной подготовке студентов первого курса к волонтерской практике в рамках таких дисциплин: «Введение в специальность», «Этика социальной работы», «Основы волонтерской деятельности».

Для успешной подготовки студентов к ознакомительной практике разработан пакет методических документов, где определены цель, задачи и содержание практической деятельности на каждом из ее этапов.

Цель студенческой ознакомительной практики: содействовать профессиональному самоопределению студента как будущего специалиста социальной работы через освоение социальной роли волонтера.

Задачи практики:

- обеспечить условия для эффективной адаптации студентов к условиям избранной профессиональной деятельности;

- познакомить с содержанием деятельности будущей профессии;

- сформировать представление о специфике работы учреждений социальной сферы различной ведомственной подчиненности;

- сформировать умения, навыки оказания первичной помощи клиентам, потребителям социальных услуг в качестве волонтеров;

- развить навыки активного наблюдения, слушания.

- в ходе решения перечисленных задач студент должен:

- иметь представление о целостной системе социальной защиты населения;

- знать социально значимые проблемы современного общества;

- знать сущность, значение своей будущей профессии и сферы деятельности специалиста по социальной работе;

- владеть навыками активного наблюдения и слушания;

- уметь устанавливать контакт с коллегами и клиентами с учетом этических принципов;

- уметь анализировать состояние и динамику объекта деятельности и причины появления проблем;

- формулировать задачи своей деятельности;

- оказывать первую социальную помощь и поддержку клиенту;

- определять собственные профессиональные интересы и наклонности.

Перед выходом на ознакомительную практику организуется встреча со специалистами Центра, которые предоставляют студентам информацию об учреждении, его задачах, формах работы с семьями, которые воспитывают детей с ограниченными возможностями здоровья. Студентам предлагается просмотреть фрагменты документального фильма о творческих успехах одного юноши, несмотря на значительные ограничения жизнедеятельности, обусловленные ДЦП, он овладел компью-

тером, является постоянным пользователем Интернета, где у него много друзей по переписке, он хорошо владеет английским языком, пишет стихи и стал лауреатом литературного конкурса молодых уральских поэтов.

Обычно этот фильм производит сильное впечатление на студентов, побуждает их самих найти информацию и факты о судьбе лиц с ограниченными возможностями здоровья. Часто на эту встречу приходят студенты старших курсов, которые делятся своим опытом сотрудничества с Центром.

На протяжении всей встречи звучит мысль о том, что дети-инвалиды такие же как и все, и они вправе принимать участие в социальной и культурной жизни общества, но часто в силу так называемых «барьеров» им не хватает общения, их жизнь ограничена рамками семьи, дома.

Специалисты Центра рассказывают студентам о семьях, воспитывающих ребенка-инвалида, которые нуждаются в помощи и поддержке и в процессе реабилитации ребенка готовы принять волонтера. Студенты могут сами выбрать семью, исходя из потребностей семьи. В семье они выходят парами, это придает им больше уверенности, позволяет интереснее организовать общение и досуг с ребенком.

С Центром заключается индивидуальный договор по оказанию безвозмездной социальной помощи семье, воспитывающей ребенка-инвалида (общение с ребенком, помощь в обучении навыкам самообслуживания, временное освобождение родителей от ухода за ребенком).

Студент получает памятку волонтера, в которой прописывается обязанности и ответственность волонтера перед клиентом.

Волонтер может индивидуально получить более подробную консультацию от



специалиста, который взаимодействует с семьей как клиентом Центра и назначен супервизором студента. Как правило, первый выход они осуществляют вместе. Далее волонтер в течение всего второго семестра посещает один раз в неделю семью и оказывает посильную помощь. В среднем это 4 часа в неделю.

В процессе волонтерской деятельности студенты ведут дневниковые записи, где описывают особенности и потребности ребенка с ограниченными возможностями, проблемы его и родителей, характер и динамику взаимодействия со специалистами Центра, который осуществляет патронаж семьи.

Студенты-волонтеры достаточно быстро устанавливают контакт с ребенком и родителями. Родители отмечают, что их дети охотно общаются со студентом-волонтером, с нетерпением ждут каждую встречу.

Получая необходимую информацию от специалистов и родителей, студенты проводят с ребенком развивающие занятия, делают вместе уроки, изучают компьютерные игры, слушают музыку и т. д. Студенты-волонтеры также с энтузиазмом отзывались о своей работе, выражали привязанность к детям и признательность к специалистам за полученные знания и навыки. В этой связи интересны выдержки из отчетов студентов о своей работе. В конце учебного года по количеству часов волонтерской деятельности (не менее 72 часов), по качественным критериям (отзывы родителей и супервизора), ведение дневника решался вопрос об оценке практики.

По результатам анализа, проведенного специалистами центра и вуза, 87 % родителей довольны волонтерской деятельностью студентов. Отмечена положительная динамика в поведении детей после посещения волонтеров. Дети стали больше общаться, появился интерес к новым видам деятельности, появились успе-

хи и хорошие отметки в школе. Взаимодействие студентов-волонтеров с ребенком с ограниченными возможностями можно рассматривать как модель совместного разновозрастного воспитания субъектов воспитательного процесса. Хорошо известно, что представления об отношениях с внешним миром у детей основываются на наблюдении за поведением старших, подражании им, что дает импульс развитию ребенка. Так же мы знаем, что каждому периоду детства свойственны особый понятийный уровень и особый язык. Ребенку более понятен язык близкого по возрасту человека, чем взрослого. Его мнения, слова и поступки оказывают на детей порой большее влияние, чем если бы с ними общались взрослые. Положительно оценивают деятельность студентов и те специалисты, с которыми студенты сотрудничали в отделениях центра.

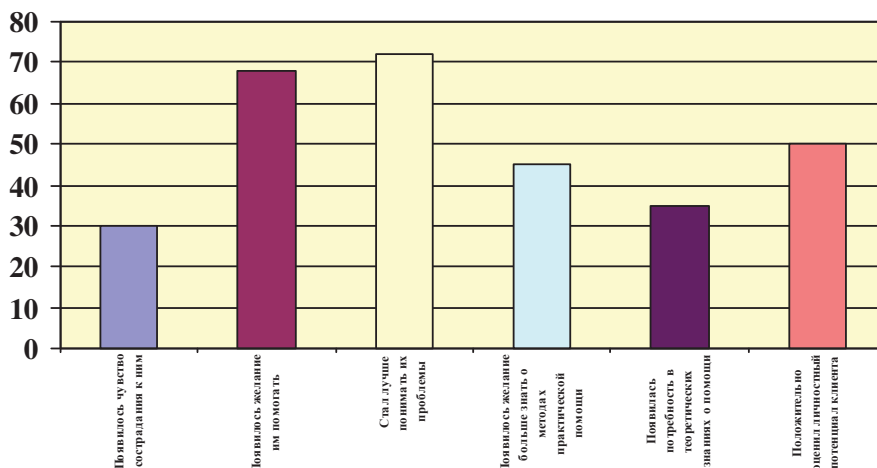
О многом говорит и тот факт, что с каждым годом количество семей, готовых сотрудничать с волонтерами, увеличивается. Если в первые годы сотрудничества количество семей было не более 20, то в настоящее время их более 40. Примечательно и то, что многие семьи остаются в этом проекте на протяжении нескольких лет. Количество семей отказавшихся от волонтерской помощи не велико, в большинстве случаев это связано с лечением ребенка в стационарах или другими независимыми от волонтеров обстоятельствами.

Заслуживают внимания ответы студентов на вопросы анкетного опроса, проводимого после практики вопрос анкеты: «Как изменилось у Вас после прохождения волонтерской практики, отношение к людям, находящимся в трудной жизненной ситуации?» (рис. 1). Многие респонденты (72 %) отмечают, что стали лучше понимать проблемы людей, которые находятся в трудной жизненной ситуации, у 68 % появилось желание им помогать. 50 % по-

ложительно оценили личностный потенциал клиентов.

72 % опрошенных ответили, что практика помогла (хотя бы и частично) в

профессиональном самоопределении, а у 55 % из них появились желание больше знать о методах практической помощи детям и расширять теоретические знания.



**Рис 1. Отношение студентов к людям, находящимся в трудной жизненной ситуации после ознакомительной практики**

Волонтерская практика способствует комплексному формированию личности будущего социального работника как профессионала. Здесь как раз используется позиционно-ролевой подход. При котором формирование и развитие личности профессионала – процесс, ставящий задачу освоения многими профессиональными обязанностями, функциями и ролевым поведением и отношениями как к личности клиента, его проблемам, окружающей действительности, так и самому себе, и другим людям.

Как уже отмечалось выше, основу личностной характеристики составляют профессионально обусловленные качества личности социального работника. Для выявления уровня эмпатии среди студентов, которые проходили волонтерскую практику в семье, воспитывающей ребенка с ограниченными возможностями, был проведен тест по методу Рогова Е. И., Юс-

упова И. М. В исследовании было задействовано 40 волонтеров, студентов первого курса института социального образования, проходящих обучение по специальности социальная работа.

Результаты теста показали, что большинство респондентов набрали от 55 до 62 баллов, которые в ключе к тесту расшифровываются как нормальный уровень эмпатии. «37–63 Нормальный уровень эмпатии, присущий подавляющему большинству людей. Окружающие не могут назвать вас толстокожим, но в то же время вы не относитесь к числу особо чувствительных лиц. В межличностных отношениях судить о других более склонны по их поступкам, чем доверять своим личным впечатлениям. Вам не чужды эмоциональные проявления, но в большинстве своем они находятся под самоконтролем. В общении внимательны, стараетесь понять больше, чем сказано словами, но при из-

лишнем излиянии чувств собеседника терпите терпение. Предпочитаете деликатно не высказывать свою точку зрения, не будучи уверенным, что она будет принята».

Немаловажное значение имеет тот факт, что у многих студентов отмечена эмпатия, соответствующая верхней границе нормального уровня. А 5 респондентов даже набрали от 65 до 70 баллов, которые показывают, что они вышли на уровень высокой эмпатии. «Вы чувствительны к нуждам и проблемам окружающих, великодушны склонны многое им прощать. С неподдельным интересом относитесь к людям. Им нравится читать их лица и заглядывать в их будущее. Вы эмоционально отзывчивы, общительны, быстро устанавливаете контакты и находите общий язык. Должно быть и дети тянутся к Вам. Окружающие ценят вас за душевность. Вы стараетесь не допускать конфликты и находить компромиссные решения. Хорошо переносите критику в свой адрес. В оценке событий больше доверяете своим чувствам и интуиции, чем аналитическим выводам. Предпочитаете работать с людьми, нежели в одиночку. Постоянно нуждаетесь в социальном одобрении своих действий».

Результаты теста показали, что общий уровень эмпатии студентов-волонтеров достаточно высок и вполне соответствует требованиям к личностным характеристикам социального работника.

Можно сказать, проходя волонтерскую практику в семье, воспитывающей

ребенка с ограниченными возможностями, студенты получают реальный социальный заказ от клиента и учреждения на выполнение своей деятельности. Это способствует их быстрой адаптации в профессиональной деятельности, помогает их личностному росту. После прохождения волонтерской практики они более взвешенно относятся к теоретическим знаниям, также она дает возможность студентам, будущим специалистам по социальной работе, использовать свой реальный опыт в дальнейшем обучении.

Ознакомительная практика, включающая волонтерскую деятельность, в свете проблемы формирования профессионализма способствует решению следующих задач:

- профессиональное и личностное «вхождение» в реальную деятельность;
- развитие функционально-ролевой готовности к ней;
- формирование и корректировка профессионально-личностных ориентаций, мотиваций, качеств, свойств личности, способствующих результативности, успеху деятельности;
- становление и развитие профессионального сознания и самосознания;
- формирование представлений о профессионализме и компетентности социального работника, о профессионально-личностной адаптации в деятельности, о факторах успеха личности в профессиональной деятельности.

### Библиографический список

1. Дегтерев, В. А. Практика в системе подготовки социальных педагогов в вузе [Текст] / В. А. Дегтерев // Пед. образование и наука. – 2010. – №7. – С. 58–62
2. Клушина, Н. П. Организация практики студентов по социальной работе [Текст] / Н. П. Клушина, В. С. Ткаченко. // Организация практики студентов по социальной работе: учеб. пособие. – М. : ВЛАДОС, 2004. – 127с.

3. Обучение практике социальной работы [Текст] / Под ред. М. Доэла, С. Шадлоу. – М. : Аспект-Пресс, 1997. – 98 с.

4. Роль добровольчества в содействии социальному развитию. Записка генерального секретаря ООН, направленная Комиссии социального развития Экономического и Социального Совета Организации Объединенных Наций [Текст] // Работник социальной службы. – 2001. – №3. – С. 84–97.

5. Шмелева, Н. Б. Формирование и развитие личности социального работника как профессионала [Текст] / Н. Б. Шмелева. // Формирование и развитие личности социального работника как профессионала: учеб. пособие. – М. : Дашков и К, 2004. – 195 с.

Статью рекомендует канд. пед. наук, доц. А. В. Коротун